

INDLÆGSSEDDEL: INFORMATION TIL BRUGEREN

Risperidon EuroPharma 0,5 mg, smeltetabletter

Risperidon

Læs denne indlægsseddel grundigt, inden du begynder at tage dette lægemiddel, da den indeholder vigtige oplysninger.

- Gem indlægssedlen. Du kan få brug for at læse den igen.
- Spørg lægen eller på apotekspersonalet, hvis der er mere, du vil vide.
- Lægen har ordineret Risperidon EuroPharma til dig personligt. Lad derfor være med at give det til andre. Det kan være skadeligt for andre, selvom de har de samme symptomer, som du har.
- Kontakt lægen eller apotekspersonalet, hvis en bivirkning bliver værre, eller hvis du får bivirkninger, som ikke er nævnt her.

Oversigt over indlægssedlen

1. Virkning og anvendelse
2. Det skal du vide, før du begynder at tage Risperidon EuroPharma
3. Sådan skal du tage Risperidon EuroPharma
4. Bivirkninger
5. Opbevaring
6. Pakningsstørrelser og yderligere oplysninger

1. VIRKNING OG ANVENDELSE

Risperidon EuroPharma tilhører den gruppe medicin, der kaldes antipsykotika. Risperidon EuroPharma anvendes til behandling af følgende:

- Skizofreni, en tilstand, hvor du ser, hører eller føler ting, som ikke er der i virkeligheden, tror ting, der ikke er sande, eller føler dig overdreven mistænksom eller forvirret.
- Mani, en tilstand, hvor du føler dig meget urolig, opstemt, oprevet, entusiastisk eller hyperaktiv. Mani forekommer i en sygdom, der hedder bipolar lidelse.
- Kortvarig behandling (op til 6 uger) af vedvarende aggression hos mennesker med Alzheimers demens, der gør skade på sig selv eller andre. Alternative (uden lægemidler) behandlinger bør have været afprøvet forud.
- Kortvarig behandling (op til 6 uger) af vedvarende aggression hos børn med indlæringsvanskeligheder (mindst 5 år gamle) og unge med adfærdsvanskeligheder.

Lægen kan have givet dig Risperidon EuroPharma for noget andet. Følg altid lægens anvisning.

2. DET SKAL DU VIDE, FØR DU BEGYNDER AT TAGE RISPERIDON EUROPHARMA

Tag ikke Risperidon EuroPharma

- Hvis du er overfølsom (allergisk) overfor risperidon eller et af de øvrige indholdsstoffer.

Tal med lægen eller apoteket, før du tager Risperidon EuroPharma, hvis du ikke er sikker på, om overstående tilfælde er relevant for dig.

Advarsler og forsigtighedsregler

Kontakt lægen eller apotekspersonalet, før du tager Risperidon EuroPharma, hvis et eller flere af følgende punkter gælder for dig:

- Hvis du har hjerteproblemer. Det gælder f.eks. uregelmæssig hjerterytme, eller hvis du har tendens til lavt blodtryk, eller du tager blodtryksmedicin. Risperidon EuroPharma kan forårsage lavt blodtryk. Dosis skal muligvis justeres.
- Hvis du kender til nogle faktorer, som kan gøre dig disponeret for et slagtilfælde, f.eks. forhøjet blodtryk, hjerte-kar-sygdomme eller problemer med tilstoppede blodkar i hjernen.
- Hvis du har Parkinsons sygdom eller demens.
- Hvis du har sukkersyge (diabetes).
- Hvis du har epilepsi.
- Hvis du har oplevet at have en langvarig eller smertefuld rejsning. Hvis du oplever dette, mens du tager Risperidon EuroPharma, skal du straks kontakte lægen.
- Hvis du har vanskeligt ved at kontrollere legemstemperaturen eller får hedesure.
- Hvis du har nyre- eller leverproblemer.
- Hvis undersøgelser har vist, at du har et unormalt højt indhold af hormonet prolaktin i blodet, eller hvis du har en svulst, der muligvis er afhængig af prolaktin.
- Hvis du eller en i din familie tidligere har lidt af blodpropper, da medicin af denne slags er blevet associeret med dannelse af blodpropper.

Fortæl det øjeblikkeligt til din læge, hvis du oplever

- Ufrivillige rytmiske bevægelser af tungen, munden eller ansigtet. Det kan være nødvendigt at stoppe behandlingen med Risperidon EuroPharma.
- Feber, alvorlig muskelstivhed, svedudbrud eller nedsat bevidsthed (en tilstand kaldet malignt neuroleptikasyndrom). Det kan være nødvendigt med øjeblikkelig medicinsk behandling.

Tal med lægen eller apoteket, før du tager Risperidon EuroPharma, hvis du ikke er sikker på, om nogle af overstående tilfælde er relevante for dig.

Risperidon EuroPharma kan forårsage vægtøgning.

Ældre med demens

Der er en øget risiko for slagtilfælde hos ældre patienter med demens. Du bør ikke tage risperidon, hvis du har demens, der er forårsaget af et slagtilfælde.

Du bør jævnligt se din læge, når du er i behandling med risperidon.

Søg straks læge, hvis du eller dine pårørende bemærker en pludselig ændring i din psykiske tilstand, eller du oplever pludselig opstået svaghed eller følelsesløshed i dit ansigt, dine arme eller ben, især i den ene side, eller sløret tale, også selv om det blot er i en kort periode. Dette kan være tegn på et slagtilfælde.

Børn og unge

Andre årsager til aggressiv opførsel skal være udelukket, inden behandling af adfærdsvanskeligheder påbegyndes.

Hvis der opstår træthed under behandling med risperidon, kan ændring i indtagelsestidspunktet mindske opmærksomhedsproblemer.

Brug af anden medicin

Fortæl det altid til lægen eller apotekspersonalet, hvis du bruger anden medicin eller har gjort det for nylig.

Det er især vigtigt at tale med lægen eller apoteket, hvis du tager et eller flere af følgende:

- Beroligende medicin, som virker i hjernen, f.eks. for at hjælpe dig med at slappe af (benzodiazepiner), eller visse smertestillende midler (opioider), midler mod allergi (nogle antihistaminer), da risperidon kan øge den sløvende effekt af disse midler.
- Medicin, som kan ændre hjertets elektriske aktivitet, f.eks. malariamidler, medicin mod forstyrrelser af hjerterytmen (f.eks. quinidin), allergimidler (antihistaminer), visse depressionsmidler (antidepressiva) eller andre lægemidler mod psykiske problemer.
- Medicin, som sænker hjerterytmen.
- Medicin, som kan medføre lavt indhold af kalium i blodet (f.eks. bestemte vanddrivende midler).
- Medicin mod forhøjet blodtryk. Risperidon EuroPharma kan forårsage lavt blodtryk.
- Medicin mod Parkinsons sygdom, f.eks. levodopa.
- Vanddrivende midler (diuretika), som anvendes mod hjerteproblemer eller hævelser i kroppen på grund af væskesamlinger (f.eks. furosemid eller chlorthiazid). Risperidon EuroPharma indgivet alene eller sammen med furosemid kan øge risikoen for slagtilfælde eller død hos ældre med demens.

Følgende lægemidler kan nedsætte virkningen af risperidon:

- rifampicin (et middel til behandling af visse infektioner).
- carbamazepin, fenytoin (midler mod epilepsi).
- phenobarbital.

Hvis du begynder eller ophører behandling med disse midler, kan du muligvis have en anden dosis af risperidon.

Følgende medicin kan øge virkningen af risperidon:

- kinidin (bruges til behandling af forskellige typer af hjertesygdomme).
- midler mod depression, såsom paroxetin, fluoxetin, tricykliske antidepressiva.
- medicin, som kaldes beta-blokkere (bruges til behandling af højt blodtryk).
- phenothiaziner (bruges f.eks. til behandling af psykoser eller til at give en beroligende effekt).
- cimetidin, ranitidin (blokkerer syreproduktionen i maven).

Hvis du begynder eller ophører behandlingen med disse midler, skal du muligvis have en anden dosis af risperidon.

Brug af Risperidon EuroPharma sammen med mad og drikke

Risperidon EuroPharma kan tages med eller uden mad. Drik ikke alkohol, når du tager Risperidon EuroPharma.

Graviditet og amning

Tal med lægen, før du tager Risperidon EuroPharma, hvis du er gravid eller prøver at blive gravid, eller hvis du ammer. Lægen vil afgøre, om du kan tage Risperidon EuroPharma.

Følgende symptomer kan forekomme hos nyfødte, hvis mødre har taget Risperidon EuroPharma i de sidste tre måneder af graviditeten: rystelser, muskelstivhed og/eller –svaghed, søvnighed, uro, vejtrækningsbesvær og besvær med at amme. Hvis dit barn får nogle af disse symptomer, skal du kontakte din læge.

Spørg din læge eller på apoteket til råds, før du tager nogen form for medicin.

Trafik- og arbejdssikkerhed

Behandlingen med Risperidon EuroPharma kan medføre svimmelhed, træthed og synsproblemer. Du må ikke køre bil, motorcykel eller cykel og heller ikke arbejde med værktøj eller maskiner, før du har talt med lægen.

Vigtig information om nogle af de øvrige indholdsstoffer i Risperidon EuroPharma
Risperidon EuroPharma smeltetabletter indeholder aspartam (E951), som er en fenylalaninkilde. Kan være skadeligt for patienter med fenylketonuri (PKU, Føllings sygdom).

3. SÅDAN SKAL DU TAGE RISPERIDON EUROPHARMA

Tag altid Risperidon EuroPharma nøjagtigt efter lægens anvisning. Er du i tvivl så spørg lægen eller apoteket. Lægen vil fortælle dig, hvor meget medicin du skal tage og hvor længe. Det afhænger af din tilstand, og er forskelligt fra person til person.

Til behandling af skizofreni:

Voksne

- Den normale startdosis er 2 mg på den første dag og kan forøges til 4 mg på den anden dag.
- Det er herefter muligt, at lægen vil justere din dosis, alt efter, hvordan du reagerer på behandlingen.
- De fleste opnår god virkning med daglige doser på mellem 4 og 6 mg.
- Den samlede daglige dosis kan fordeles på én eller to doser. Lægen vil fortælle dig, hvad der er bedst for dig.

Ældre

- Startdosis er normalt 0,5 mg to gange dagligt.
- Det er muligt, at lægen øger din dosis gradvist til 1-2 mg to gange dagligt.
- Lægen vil fortælle dig, hvad der er bedst for dig.

Børn og unge

- Børn under 18 år må ikke behandles for skizofreni med Risperidon EuroPharma.

Til behandling af mani:

Voksne

- Startdosis er normalt 2 mg én gang dagligt.
- Det er herefter muligt, at lægen vil justere din dosis gradvist, alt efter hvordan du reagerer på behandlingen.
- De fleste opnår god effekt af 1 til 6 mg en gang dagligt.

Ældre

- Startdosis er normalt 0,5 mg to gange dagligt.
- Det er herefter muligt, at lægen vil justere din dosis gradvist til 1-2 mg dagligt, alt efter hvordan du reagerer på behandlingen.

Børn

- Børn under 18 år må ikke behandles for bipolar mani med Risperidon EuroPharma.

Til behandling af svær aggression hos mennesker med demens:

Voksne (herunder ældre)

- Startdosis er normalt 0,25 mg to gange dagligt.
- Det er herefter muligt, at lægen vil justere din dosis gradvist, alt efter hvordan du reagerer på behandlingen.
- De fleste opnår god effekt med 0,5 mg to gange dagligt. Nogle patienter behøver 1 mg to gange dagligt.
- Behandlingsvarighed af patienter med Alzheimers demens bør ikke være længere end 6 uger.

Til behandling af destruktiv adfærd hos børn og unge:

Dosis afhænger af barnets vægt.

Til børn, som vejer under 50 kg:

- Startdosis er normalt 0,25 mg én gang dagligt.
- Dosis kan herefter justeres gradvist hver anden da med 0,25 mg pr. dag.
- Den sædvanlige vedligeholdelsesdosis er 0,25 mg til 0,75 mg én gang dagligt.

Til børn, som vejer 50 kg eller derover:

- Startdosis er normalt 0,5 mg én gang dagligt.
- Dosis kan herefter justeres gradvist hver anden dag med 0,5 mg pr. dag.
- Den sædvanlige vedligeholdelsesdosis er 0,5 mg til 1,5 mg én gang dagligt.

Behandlingen af patienter med destruktiv adfærd bør ikke strække sig over mere end 6 uger.

Børn under 5 år må ikke behandles for destruktiv adfærd med Risperidon EuroPharma.

Patienter med nyre- eller leverproblemer

Alle startdoser og efterfølgende doser af risperidon bør halveres, uanset hvilken lidelse der skal behandles. Øgning af dosis bør foregå langsommere hos disse patienter. Risperidon EuroPharma bør bruges med forsigtighed til denne patientgruppe.

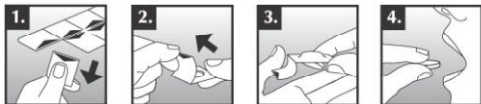
Sådan skal du tage Risperidon EuroPharma

Tag altid Risperidon EuroPharma nøjagtigt efter lægens anvisning. Er du i tvivl, så spørg lægen eller på apoteket.

Lægen vil fortælle dig, hvor meget medicin du skal tage og hvor længe. Det afhænger af din tilstand, og er forskelligt fra person til person. Den mængde medicin, du skal tage, er forklaret i underafsnittet "Hvor meget skal du tage".

Risperidon EuroPharma smeltetabletter er skøre. De bør ikke trykkes gennem folien i blisterpakken, da det vil skade tabletten. Fjern en tablet fra pakken på følgende måde:

1. Tag blisteret i hjørnet og adskil én blistercelle fra resten af blisteret ved at trække forsigtigt langs perforeringen og rundt om den.
2. Løft hjørnet af folien og træk folien fuldstændigt af
3. Vip tabletten ud i hånden
4. Placer tabletten på tungen så hurtigt, der er fjernet fra pakken



Tabletten begynder at blive opløst efter få sekunder i munden og kan efterfølgende synkes med eller uden vand. Munden bør være tom før tabletten placeres på tungen. Smeltetabletten kan ligeledes opløses i et helt glas eller en kop med vand og drikkes omgående.

Hvis du har taget for mange Risperidon EuroPharma smeltetabletter

Kontakt lægen, skadestuen eller apoteket, hvis du har taget mere Risperidon EuroPharma, end der står her, eller flere end lægen har forskrevet og du føler dig utilpas. Tag pakningen med.

Symptomer på overdosering er døsigthed, træthed, unormale kropsbevægelser, problemer med at stå og gå, svimmelhed på grund af lavt blodtryk, unormalt hjerteslag eller krampeanfald.

Hvis du har glemt at tage Risperidon EuroPharma

- Hvis du har glemt at tage en dosis, skal du tage den, så snart du kommer i tanke om det. Hvis det næsten er tid til din næste dosis, skal du dog springe den glemte dosis over og fortsætte som normalt. Kontakt lægen, hvis du glemmer at tage to eller flere doser.
- Du må ikke tage en dobbeltdosis (to doser på én gang) som erstatning for den glemte dosis.

Hvis du holder op med at tage Risperidon EuroPharma

Du bør ikke holde op med at tage Risperidon EuroPharma, medmindre du får besked på det af lægen, da dine symptomer ellers kan vende tilbage. Hvis din læge beslutter at stoppe din behandling med Risperidon EuroPharma, kan dosis nedsættes gradvist over flere dage.

Spørg lægen eller på apoteket, hvis der er noget, du er i tvivl om.

4. BIVIRKNINGER

Dette lægemiddel kan som al anden medicin give bivirkninger, men ikke alle får bivirkninger.

Meget almindelige bivirkninger:	forekommer hos flere end 1 ud af 10 patienter
Almindelige bivirkninger:	forekommer hos mellem 1 og 10 ud af 100 patienter
Ikke almindelige bivirkninger:	forekommer hos mellem 1 og 10 ud af 1.000 patienter
Sjældne bivirkninger:	forekommer hos mellem 1 og 10 ud af 10.000 patienter
Meget sjældne bivirkninger:	forekommer hos færre end 1 ud af 10.000 patienter
Ikke kendt:	hyppigheden kan ikke bestemmes ud fra de foreliggende data.

Følgende bivirkninger kan forekomme:

Meget almindelige bivirkninger (forekommer hos flere end 1 ud af 10 patienter):

- parkinsonisme. Dette er et medicinsk udtryk, som omfatter mange symptomer. Hvert symptom kan forekomme sjældnere end hos 1 ud af 10 personer. Parkinsonisme omfatter: øgning af spyttproduktionen, stivhed i musklerne og skelettet, savlen, spjæt når arme og ben bøjes, langsomme, nedsatte eller hæmmede bevægelser, manglende ansigtsudtryk, muskelhårdhed, stivhed i nakken, muskelstivhed, små trippende fodtrin og mangel på normale armbevægelser under gang, vedvarende blinken ved slag (stimulering) af panden (en unormal refleks)
- hovedpine, søvnproblemer.

Almindelige bivirkninger (forekommer hos mellem 1 og 10 ud af 100 patienter):

- døsigthed, træthed, rastløshed, ude af stand til at sidde stille, irritabilitet, angst, søvnighed, svimmelhed, nedsat opmærksomhed, udmattelse, søvnforstyrrelser

- opkastning, diarré, forstoppelse, kvalme, forøget appetit, mavesmerter eller mavegener, ondt i halsen, mundtørhed
- vægtøgning, forhøjet legemstemperatur, nedsat appetit
- vejrtrækningsbesvær, lungebetændelse (pneumoni), influenza, infektion i luftvejene, sløret syn, hoste, tilstoppet næse, næseblod, hoste
- urinvejsinfektion, senegevæddning
- muskelkrampe, ufrivillige bevægelser i ansigt eller arme og ben, ledsmerter, rygsmerter, hævelser i arme og ben, smerter i arme og ben
- hududslæt, rødme på huden
- hurtigt hjerteslag, smerter i brystet
- stigning i blodets indhold af hormonet prolaktin.

Ikke almindelige bivirkninger (forekommer hos mellem 1 og 10 ud af 1.000 patienter):

- indtagelse af store mængder vand, problemer med at holde på afføringen, tørst, meget hård afføring, hæshed eller stemmeforstyrrelser
- lungeinfektion på grund af fejlsynkning af mad til luftvejene, blærebetændelse, "røde øjne", bihulebetændelse, virusinfektion, ørebetændelse, halsbetændelse, hudbetændelse, øjenbetændelse, maveinfektion, løbende øjne, svampeinfektion i neglene
- unormal elektrisk overledning i hjertet, blodtryksfald, når du rejser dig, lavt blodtryk, svimmelhed efter ændring af kroppens stilling, registrering af unormale elektriske impulser i hjertet (EKG), unormal hjerterytme, opmærksomhed på hjerteslaget, øget eller nedsat puls
- vandladningsbesvær, problemer med at holde på vandet, smerter ved vandladning, hyppig vandladning
- forvirring, opmærksomhedsforstyrrelser, bevidsthedssvækkelse, stort søvnbehov, nervøsitet, opstemthed (mani), mangel på energi og interesse
- stigning i leverenzymen, fald i antallet af hvide blodlegemer, fald i hæmoglobin eller antallet af røde blodlegemer (blodmangel), forhøjet eosinofiltal (hvide blodlegemer, som bidrager til at bekæmpe allergi og astma), forhøjet indhold i blodet af kreatinphosphokinase, fald i antallet af blodplader (blodlegemer, som får blodet til at størkne)
- sukkersyge, højt blodsukker
- muskelsvaghed, muskelsmerter, ørepine, nakkesmerter, hævede led, unormal holdning, stivhed i leddene, muskel- og skelettsmerter i brystet, ubehag i brystet
- sår på huden, hudlidelser, tør hud, intens hudkløe, akne, hårtab, betændelse i huden forårsaget af mider, misfarvning af huden, fortykkelse af huden, blussen, nedsat følsomhed i huden for smerte eller berøring, betændelse i fedtet hud
- udebleven menstruation, seksuelle funktionsforstyrrelser, rejsningsproblemer, sædafgangsforsyrrelser, udlåb fra brysterne, forstørrelse af brysterne hos mænd, nedsat seksualdrift, menstruationsforstyrrelser, udlåb fra skeden
- besvimelse, gangforstyrrelser, sløvhed, nedsat appetit og deraf følgende underernæring og lav legemsvægt, utilpashed, balanceforstyrrelser, allergi, væskeansamling, taleforstyrrelser, kulderystelser, unormal koordinaton
- smertefuld lysoverfølsomhed, øget blodforsyning til øjet, hævede øjne, øjentørhed, hævede øjenlåg, øget tåreflåd
- luftvejssygdomme, tilstoppede lunger, knitrende lyd i lungerne, blokerede luftveje, talebesvær, synkebesvær, hoste med opspyt, hvæsende/pibende vejrtrækning, influenzalignende sygdom, blokerede bihuler
- manglende reaktion på stimulation, bevidstløshed, pludselig hævelse af læber og øjne samtidig med åndedrætsbesvær, pludselig svaghed eller følelsesløshed i ansigt, arme eller ben, især i den ene side, eller tilfælde af sløret tale, som varer mindre end 24 timer (mindre slagtilfælde eller slagtilfælde), ufrivillige bevægelser af ansigt, arme eller ben, ringen for ørerne, hævelse i ansigtet

Sjældne bivirkninger (forekommer hos mellem 1 og 10 ud af 10.000 patienter):

- manglende evne til at opnå orgasme, menstruationsforstyrrelser
- skæl
- lægemiddelallergi, kulde i arme og ben, hævede læber, betændelse i læberne
- grøn stær (forhøjet tryk i øjet), nedsat synsstyrke, skorper i øjnene, øjenrulning
- mangel på følelser
- bevidsthedsændringer med forhøjet legemstemperatur og muskeltrækninger, hævelser overalt i kroppen, seponeringssyndrom (som optræder, når man holder op med at tage et lægemiddel), nedsat legemstemperatur
- hurtigt overfladisk åndedræt, åndedrætsbesvær under søvn, kronisk mellemørebetændelse
- tilstopping af tærmene
- nedsat blodforsyning til hjernen
- fald i antallet af hvide blodlegemer, utilstrækkelig produktion af det hormon, som styrer urinudskillelsen

- nedbrydning af muskelfibre og muskelsmerter (rhabdomyolyse), bevægelsesforstyrrelser
- koma på grund af ukontrolleret diabetes
- gulfarvning af huden og det hvide i øjnene (gulsot)
- betændelse i bugspytkirtlen
- lavt blodsukker.

Meget sjældne bivirkninger (forekommer hos færre end 1 ud af 10.000 patienter):

- livstruende komplikation ved ukontrolleret diabetes.

Ikke kendt (hyppigheden kan ikke bestemmes ud fra de foreliggende data):

- alvorlig allergisk reaktion, som medfører åndedrætsbesvær og shock
- ingen granulocytter (en form for hvide blodlegemer, som medvirker ved bekæmpelse af infektioner)
- langvarig og smertefuld rejsning
- farligt forhøjet indtagelse af væske
- blodpropper i venerne, især i benene (symptomerne omfatter hævelse, smerte og rødme i benet), som kan vandre via blodårerne til lungerne og medføre brystsmerte og vejrtrækningsbesvær. Søg omgående lægehjælp, hvis du bemærker nogle af disse symptomer

Langtidsvirkende risperidon givet som indsprøjtning

Nedenstående bivirkninger er set ved brug af langtidsvirkende risperidon, der indgives ved injektion. Tal med lægen, hvis du får en eller flere af nedenstående bivirkninger, selv om du ikke bliver behandlet med langtidsvirkende injektioner med risperidon:

- tarminfektion.
- byld under huden, prikken eller følelsesløshed i huden, eksem
- fald i antallet af hvide blodlegemer, som medvirker ved bekæmpelse af bakterieinfektioner
- depression
- kramper
- blinke med øjnene
- fornemmelse af, at alt kører rundt, eller at du svajer
- langsomt hjerteslag, højt blodtryk
- tandpine, krampe i tungen
- smerter i endeballen
- vægttab.

Indberetning af bivirkninger

Hvis du oplever bivirkninger, bør du tale med din læge, sygeplejerske eller apoteket. Dette gælder også mulige bivirkninger, som ikke er medtaget i denne indlægsseddel. Du eller dine pårørende kan også indberette bivirkninger direkte til Sundhedsstyrelsen via

Sundhedsstyrelsen
Axel Heides Gade 1
DK-2300 København S.
Websted: www.meldenbivirkning.dk
E-mail: [sst@sst.dk](mailto:ssst@sst.dk)

Ved at indrapportere bivirkninger kan du hjælpe med at fremskaffe mere information om sikkerheden af dette lægemiddel.

5. OPBEVARING

Opbevar Risperidon EuroPharma utilgængeligt for børn.

Tag ikke Risperidon EuroPharma efter den udløbsdato, der står på pakningen.

Afløber altid medicinrester på apoteket. Af hensyn til miljøet må du ikke smide medicinrester i afløbet, toiletet eller skraldespanden.

6. PAKNINGSTØRRELSER OG YDERLIGERE OPLYSNINGER

Risperidon EuroPharma 0,5 mg, smeltetablet indeholder:

- Aktivt stof: Risperidon. Hver smeltetablet indeholder 0,5 mg risperidon.
- Øvrige indholdsstoffer: Mannitol (E421), methacrylat basisk butyleret copolymer, povidon K-25, mikrokrySTALLIN cellulose, hydroxypropylcellulose, aspartam (E951), crospovidon, rød jernoxid (E172), mynte og pebermynte aroma, calciumsilikat, magnesiumstearat

Pakningsstørrelser

Risperidon EuroPharma fås i en pakning med 30 smeltetabletter.

Indehaver af markedsføringstilladelsen

EuroPharmaDK
Oddesundvej 39
6715 Esbjerg N

Ompakket og frigivet af

EuroPharmaDK
Oddesundvej 39
6715 Esbjerg N

Den nyeste indlægsseddel kan findes på www.indlaegsseddel.dk